

Zona Norte

Boletín #11

Este es un medio para que construyamos juntos un sistema de gestión territorial en salud basado en la comunidad, para el bienestar de todos los habitantes de la ciudad de Medellín.

Gestión Territorial de Salud basado en la Comunidad

Comunas 1, 3, 4 y 5



Aquí encontrarás toda la información relacionada con los avances y los eventos programados en la zona norte de la ciudad de Medellín por el proyecto Gestión Territorial de Salud basado en la Comunidad

Editorial

La calidad del aire de Medellín y su área metropolitana: un imperativo ético para toda la ciudadanía

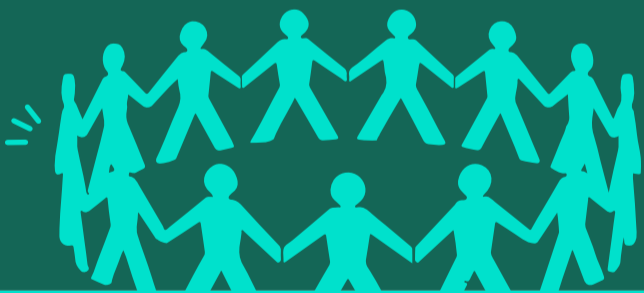


2.

IV Feria de la Seguridad Social en Salud, Alcaldía de Medellín

3.

Ciudadanos científicos monitorean la calidad del aire de Medellín

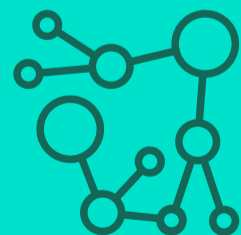


4.

En las comunas de Medellín la salud es con vos

5.

La comuna 1, Popular, consolida esfuerzos intersectoriales para afrontar los retos en salud



Alcaldía de Medellín
Cuenta con vos

La calidad del aire de Medellín y su área metropolitana: un imperativo ético para toda la ciudadanía

Desde hace algunos años, entre los meses de febrero – marzo y octubre – noviembre, se viene presentando un fenómeno meteorológico que, conjugado con la acción cotidiana del hombre contemporáneo (en su sentido antropológico) y las condiciones geográficas del Valle de Aburrá, está afectando la calidad del aire de Medellín y su área metropolitana a niveles incluso nocivos para la salud. Un fenómeno que ya se está volviendo cotidiano por el despliegue que genera en los medios de comunicación de todo el país y de América Latina, y porque desde los gobiernos local, departamental y nacional se hacen diagnósticos, se buscan soluciones y se emprenden acciones que no siempre llegan a buen puerto. Aunque en la solución de esta problemática ambiental y social se viene trabajando desde diferentes escenarios (individual, comunitario, institucional) todavía es necesario reforzar la toma de conciencia de esta situación en toda la ciudadanía, porque hasta que todos no emprendamos acciones individuales y colectivas conscientes para impactar positivamente este problema, no vamos a lograr pasar de la potencia a la acción, es decir, del discurso a soluciones concretas (por pequeñas que parezcan) para reducir mi huella, nuestra huella, de material particulado a la atmósfera, al aire que respiramos.

En este sentido, la calidad del aire de Medellín y del área metropolitana debería ser un imperativo ético de toda la ciudadanía. Si bien es cierto que en esta situación se conjugan determinantes sociales de la salud de tipo estructural (cosmogonía, historia, políticas públicas, sistemas de gobierno, económico, de desarrollo, entre otros), ligados a ejes de desigualdad (como la clase social, el género, la edad, el territorio), y a determinantes intermedios (condiciones de empleo y trabajo, ingresos y situación económica, vivienda y situación material de vida, entorno social y ambiental); y hasta factores psicológicos y conductuales, es claro que su posible solución debe pasar por la toma de conciencia de todas las personas, desde tomadores de decisiones hasta el ciudadano de a pie, de su papel en esta crisis y de su potencial para su resolución. No es suficiente que cada año, por los meses de la crisis ambiental, todos los medios de comunicación, las editoriales de los más importantes medios del país y en las esquinas de barrios, se rasguen las vestiduras de lo que pudo haber sido y no fue en el manejo de la calidad del aire de la ciudad; es necesario que como sociedad asumamos un comportamiento ético en esta materia, de manera que nuestro accionar cotidiano, en el día a día, esté atravesado por nuestra conciencia ambiental y por nuestro aporte a la solución.

Es claro que desde los tomadores de decisiones se debe hacer un esfuerzo bien importante para regular y controlar que las principales fuentes contaminantes del aire del área metropolitana sean impactadas positivamente, ya sea con planes de mejoramiento, con compromisos concretos para reducir sus emisiones de material particulado, y si es el caso, imponer sanciones drásticas para proteger el Derecho a la salud y la vida de toda la ciudadanía, Derechos que deben estar por encima de intereses particulares y privados que atentan contra la mayoría. Sería interesante que los puntos más críticos del área metropolitana, es decir el centro y el sur del Valle de Aburrá, sean abordados casi que cuadra por cuadra, barrio por barrio, para que entre todos los ciudadanos (individuos, familias, comunidades, instituciones) se busquen alternativas de solución para impactar la calidad del aire en los territorios. Generar compromisos ciudadanos para salir de esta crisis ambiental.

Si bien las autoridades locales y nacionales tienen una responsabilidad muy grande para direccionar las políticas públicas que deberán impactar este fenómeno, también se requieren esfuerzos en lo individual, colectivo e institucional que contribuyan a transformar, con pequeñas acciones, nuestro entorno más cercano. Es decir, en lo individual procurar por utilizar más el transporte público para ir a trabajar, al colegio, a las universidades, a las labores cotidianas del día a día, sobre todo si cerca de nuestro lugar de trabajo o vivienda hay estaciones del Metro, Metrocable, Tranvía, buses; caminar más, utilizar bicicleta u otro medio de transporte que no aporte material particulado a la atmósfera, entre otras acciones. En lo colectivo, en las cuadras, en los barrios, incentivar la siembra de árboles y vegetación en general acorde a la fauna y flora del lugar y a la topografía; no utilizar madera ni carbón o plástico para cocinar ni hacer quemas o deforestación del medio ambiente. Procurar el trabajo cooperativo y articulado, para que entre los vecinos, amigos y comunidad en general se priorice la acción colectiva en favor de la calidad del aire. En lo institucional se requiere trabajo intersectorial y en asocio con las comunidades para que las acciones que se emprendan cuenten con la legitimación social y comunitaria necesarias para llevarlas a cabo. Generar relaciones horizontales y de diálogo con la ciudadanía y las comunidades, de manera que toda la sociedad aporte, desde su experiencia y acción, a la solución de esta situación. Y lo más importante: todos debemos ser conscientes de que al ser parte del problema debemos también ser parte de la solución.

David Hernández Carmona
Coordinador Gestión Territorial de la Salud basado
en la Comunidad (SSM – FNSP U de A)



IV Feria de la Seguridad Social en Salud, Alcaldía de Medellín

Porque es importante que todos los ciudadanos estemos cobijados por el Sistema General de Seguridad Social en Salud y el de Pensiones, la Alcaldía de Medellín, mediante la Secretaría de Salud, brindará a la población de la ciudad un espacio para que la ciudadanía pueda acceder a los beneficios de estos Sistemas, en la IV Feria de la Seguridad Social en Salud.

Distintas Entidades Prestadoras de Servicios de Salud: Savia Salud, Sura, Coomeva, Sanitas, Medimás, Salud Total y Cruz Blanca, afiliarán a las personas al régimen que apliquen (subsidiado o contributivo) de acuerdo con su capacidad económica, y se realizarán otros trámites en salud como traslados entre EPS

Administradoras de Fondos de Pensiones como Colpensiones y Colombia Mayor, encargadas de administrar planes de pensiones y otorgar subsidios del Estado, respectivamente, orientarán en temas como historial laboral, el número de semanas faltantes para acceder a pensión y los requisitos para acceder a un subsidio de pensiones.

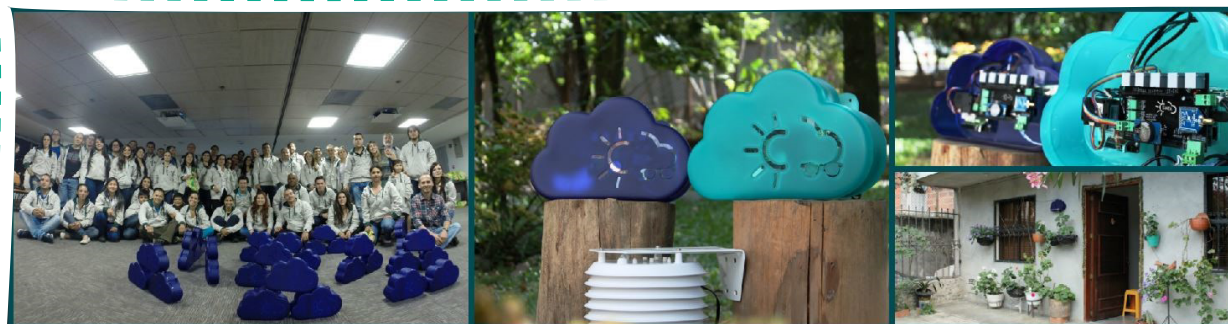
La Feria se realizará en la plazoleta del Centro Administrativo La Alpujarra, entre el 23 y 27 de abril, de 8:00 de la mañana a 4:00 de la tarde. Como requisito general, es indispensable que te acerques al evento con tu cédula de ciudadanía original y allí serás orientado de acuerdo a tu necesidad puntual.



Ciudadanos Científicos



monitorean la calidad del aire de Medellín



Fotos: Sistema de Alerta Temprana de Medellín y el Valle de Aburrá

250 ciudadanos en los 10 municipios del Valle de Aburrá, son vigías de la calidad del aire de su territorio. Ellos aceptaron voluntariamente instalar en sus casas, y en sus lugares de trabajo, un dispositivo que tiene forma de una nube de plástico semitransparente, con el que tienen el privilegio de conocer en tiempo real los datos puntuales que arroja el Sistema de Alerta Temprana de Medellín y el Valle de Aburrá (SIATA).

Al compartir esta información, a través de sus redes sociales y otros medios, con sus familiares, amigos y vecinos, contribuyen a que ciudadanos, instituciones y autoridades locales, en sus hábitos cotidianos, despierten conciencia sobre su rol en el cuidado y mejoramiento de la calidad del aire en la región.

Dentro de las responsabilidades que tienen, quienes hacen parte de esta iniciativa ciudadana por el cuidado del medio ambiente, está la de garantizar que la “nube” esté conectada a la energía eléctrica y a Internet permanentemente; además, participar en las capacitaciones sobre el manejo adecuado del sensor, donde al mismo tiempo aprenden sobre medio ambiente y contaminación atmosférica.

Un proyecto local, del Área Metropolitana, que involucra la ciencia, la educación y la tecnología, donde los mismos habitantes deciden trabajar de manera voluntaria y articulada con pequeñas acciones de gestión individual y colectiva, que aportan a la salud ambiental de Medellín.



En las comunas de Medellín

la salud es con vos



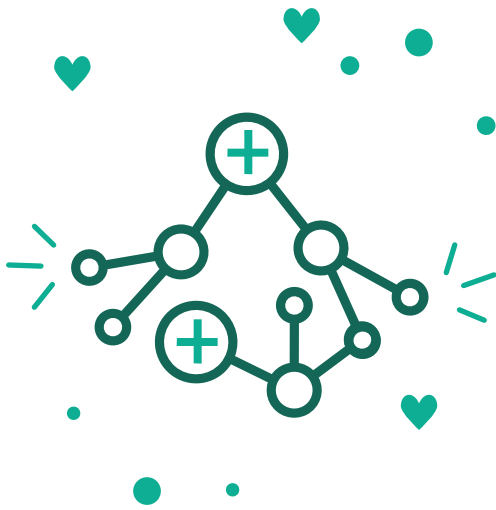
La estrategia de **Festivales Comunitarios: ‘Salud con Vos’**, de la Secretaría de Salud y los COPACOS de Medellín, sigue desarrollándose en las comunas de la ciudad, esta vez el turno fue para Aranjuez, donde se ofreció una amplia variedad de servicios totalmente gratuitos y cercanos para sus habitantes.

Los festivales son un espacio de encuentro alrededor de la salud, gestionado por la misma comunidad, a través del Comité de Participación Comunitaria en Salud (COPACOS), que fomentan la apropiación en los habitantes de los múltiples servicios a los que pueden acceder, además del reconocimiento de los esfuerzos en favor de mejorar la calidad de vida en los territorios urbanos.

En la jornada del día sábado 14 de abril, realizada en la Escuela Simona Duque de Aranjuez, que contó con una nutrida participación, los habitantes de la comuna 4 pudieron acceder a servicios como: citologías, asesorías en los programas de salud sexual y reproductiva – Centros de Escucha y Servicios Amigables para adolescentes y jóvenes-, actualización de datos del SISBEN, salud bucal, orientación nutricional, entre otros, todos tendientes a fortalecer territorialmente el acceso y la cobertura en salud de Medellín.

La invitación es a que estén atentos todos los habitantes, cuéntales a tus amigos, a tus vecinos, que el festival estará en todas las comunas de la ciudad.





La comuna 1

Popular

**consolida esfuerzos
intersectoriales para
afrontar los retos en
salud**

El próximo 25 de abril del año en curso, la comuna 1, Popular, desarrollará la primera sesión de Mesa Intersectorial y Comunitaria (MIC) en la fase IV del proyecto Gestión Territorial de Salud basado en la Comunidad, dando continuidad al trabajo realizado en las fases anteriores del Plan Comunal de Salud de esta comuna, el cual recoge los acumulados de discusiones entre instituciones que trabajan en favor de la salud.

La MIC es un espacio de gestión que proyecta potenciar la participación

ciudadana y la movilización social de actores comunitarios, institucionales y redes existentes para la construcción conjunta de apuestas que afronten los retos en necesidades de salud priorizadas por cada comuna, en aras de incidir en la formulación de políticas públicas saludables para la ciudad de Medellín.

A continuación, podrás ver la fecha, lugar y hora de este primer encuentro, para que te agendes y nos acompañes en esta importante estrategia de participación y gestión de salud





Alcaldía de Medellín
Cuenta con vos

El proyecto Gestión Territorial de Salud basado en la Comunidad te invita a la:

Mesa Intersectorial y Comunitaria

Espacio de gestión que proyecta potenciar la participación ciudadana para la construcción conjunta de apuestas que afronten los retos en necesidades de salud priorizadas por cada comuna de Medellín

Auditorio CREM de Granizal - Carrera 36 B 102-54

25 . ABR . 18 | 3:00 p.m.



Puedes comunicarte con nosotros a la cuenta de correo:
comunicacionesgestionterritorial@udea.edu.co

¡Tus contribuciones y opiniones son muy valiosas para nosotros!

Secretaría de Salud de Medellín



Alcaldía de Medellín
Cuenta con vos



Gestión Territorial de Salud basado en la Comunidad
